

COSMY

THE BOT

COSMY 100 / 150 / 200 / 250

CZ Návod k použití



AQUABAL
S.T.O.

BWT



Úvod

Obecné informace

Robotický vysavač čistí dno a stěny bazénu, přičemž nečistoty zadržuje ve vnitřních filtrech, a tím bazén zbavuje nečistot. Tento návod obsahuje instrukce k používání robotického vysavače, jeho čištění, údržbě a skladování. **Poznámka:** Tento návod je určen pro více modelů, jež se mohou vzájemně lišit.

Provoz robotického vysavače

Jakmile je vysavač v bazénu a je zapnutý, bude fungovat na základě vlastního programu. Pohybuje se po dně i po stěnách a postupně pokryje celou vnitřní plochu bazénu. Po dokončení čistícího programu se robot automaticky vypne a zůstane stát na dně. **Poznámka:** Robota nedoporučujeme vypínat před dokončením čistícího cyklu.

Poznámka: Čištění stěn je volitelná funkce (pouze vybrané modely). Je-li tato funkce aktivována, robot bude podle svého programu čistit také stěny. Schopnost šplhat na stěny/schody závisí na materiálu stěn/schodů, jejich sklonu a zejména na kvalitě vody v bazénu.

Provozní podmínky

Robotický vysavač je určen k použití v privátních bazénech pouze za dodržení následujících provozních podmínek: (1) Doporučená teplota vody 13 °C-35 °C, (2) pH vody 7,2 – 7,6 (3) Obsah chlóru v souladu s požadavky výrobce bazénu (doporučeno 2-4 ppm)

Poznámka: Neudržování bazénu v souladu s doporučeními provozními podmínkami může zabránit správnému fungování robotického vysavače.

Příslušenství



Napájecí kabel



Zdroj napájení

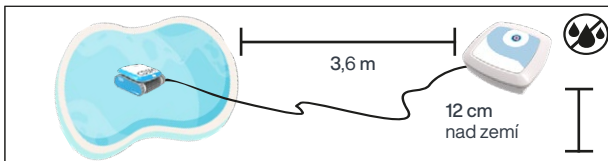
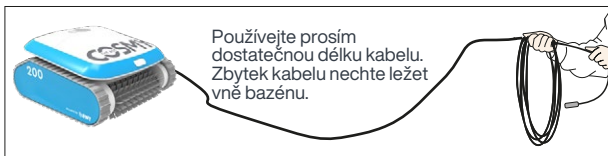


Bazénový robotický vysavač



Vozík (volitelné)

Provoz bazénového robotického vysavače



Chlorine
2-4 ppm



pH
7.2-7.6



Temp
13°C-35°C



NaCl
4000 ppm
(max)



BĚHEM ČIŠTĚNÍ
V BAZÉNU
NEPLAVEJTE!

Umístění napájecí jednotky

Zdroj napájení umístěte alespoň 3,6 m od bazénu a nejméně 12 cm nad zem. **UPOZORNĚNÍ: Zdroj napájení není vodotěsný; nesmí být vystaven přímému kontaktu s vodou ani slunečními paprsky.**

Pro uvolnění plovoucího kabelu stiskněte plastovou západku, která se nachází na přepravních páscích. Pro čištění bazénu použijte ve vodě pouze tolik kabelu, kolik je potřeba.

Před vložením robotického vysavače do vody

Se ujistěte, že se právě v bazénu nikdo nekoupe. Ujistěte se, že jsou filtry vysavače čisté. Stejně tak se přesvědčte, že jsou splněny provozní podmínky bazénu; (viz „Provozní podmínky“).

Umístění vysavače do vody

Rozviňte plovoucí kabel. Doporučujeme navinout takovou délku kabelu, která se bude rovnat délce úhlopříčky bazénu plus dva metry. Narovnejte kabel (pokud je ohnutý nebo pokroucený). Zapojte plovoucí kabel do zásuvky umístěné na zdroji napájení. Pokud jste použili příliš mnoho kabelu, nepotřebnou část nechte ležet smotanou poblíž zdroje napájení. Umístěte robotický vysavač do bazénu. Nechte jej potopit až na dno. Dokud vysavač plně nedosedne na dno, nezapínajte jej.

POZOR: Spuštění robota vně bazénu (mimo vodu) okamžitě způsobí jeho vážné poškození a automaticky znamená ztrátu záruky.

Zapnutí robotického vysavače

Zapojte zdroj napájení do zásuvky. Tlačítko On/Off se rozsvítí a spustí se čisticí program robotického vysavače. Pokud je zdroj napájení již zapojen do zásuvky, tlačítko On/Off bude blikat, což znamená, že je robotický vysavač v pohotovostním režimu. Stisknutím tlačítka On/Off změňte výše uvedený režim (Zapnuto na Vypruto – pohotovostní režim nebo naopak). **Poznámka:** Pokud svítí kontrolka plného filtru, vyjměte jej a vyčistěte ještě předtím, než vložíte vysavač do bazénu.

Provoz bazénového robotického vysavače

Čistící cyklus

Během čistícího cyklu se robot pohybuje po dně a sbírá nečistoty. Mění směr jízdy a automaticky se otáčí podle zvoleného programu. Vždy po několika minutách šplhá na stěny bazénu, jak je nastaveno v programu. **Poznámka:** Robot se během čistícího cyklu může sám na několik sekund zastavit. Nejde o závadu, je to součást programu.

Zastavení čištění

Po skončení čistícího cyklu se robot automaticky přepne do pohotovostního režimu (Standby), tlačítko On/Off bliká. Chcete-li zastavit čistící program, zmáčkněte jednu tlačítko On/Off. Tlačítko se rozblíká a robot přejde do pohotovostního režimu.

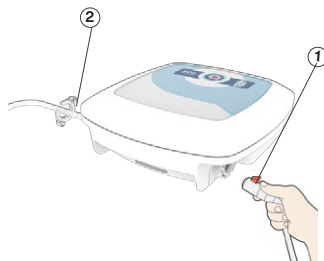
Vytažení robotického vysavače z vody

(1) Odpojte plovoucí kabel od zdroje napájení. (2) Zatáhněte za plovoucí kabel, dokud nebude vysavač dostatečně blízko, aby bylo možné dosáhnout na jeho rukojeť. (3) Pomocí rukojeti vyjměte vysavač z bazénu.

Pozor: V žádném případě nevytahujte robota z vody za kabel!

Napájení je připojeno k robotickému vysavači pomocí plovoucího kabelu (1). Jednotka je napájena střídavým proudem (2) a prostřednictvím zásuvky dodává robotickému vysavači nízké napětí a povely. Zdroje napájení jsou vybaveny ovládacím panelem s indikátory:

- On/Off (všechny modely)
- Indikátor plného filtru (pouze modely 200 & 250)
- Indikátor Bluetooth (pouze modely 200 & 250)



Zdroj napájení



On/Off

COSMY 100 / 150



On/Off

Plný
filtr

Bluetooth

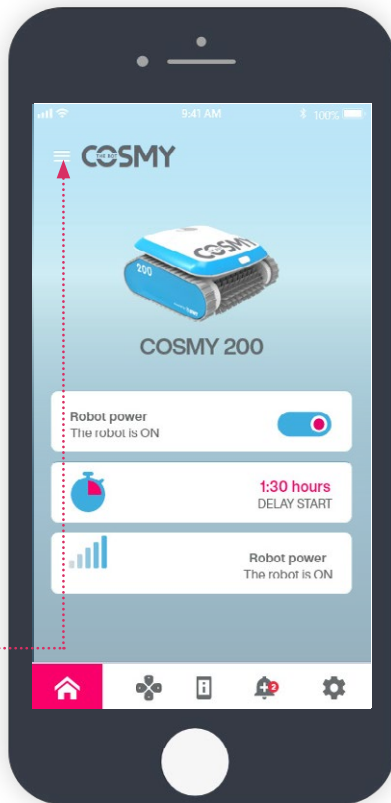
COSMY 200 / 250

Používání aplikace

Spuštění robotického vysavače pomocí aplikace

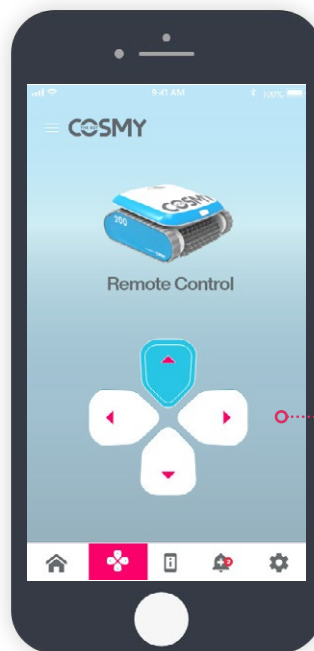
1. Stáhněte si a nainstalujte si aplikaci z Google Play (použijte QR kód uvedený na zadní straně návodu)
2. Otevřete si aplikaci COSMY.
3. Otevřete v telefonu možnosti Bluetooth.
4. Aplikace vám ukáže roboty ve vašem okolí (RoboCleaner xxxxxx).
5. Klepněte na jméno vašeho robota. Aplikace se připojí ke zdroji napájení. Ikona Bluetooth na napájecí jednotce se rozsvítí, aby tak potvrdila shodu.
6. Pro aktivaci robotického vysavače klepněte na ikonu On/Off v aplikaci.

Jazyk: Vyberte si z nabídky preferovaný jazyk.



Informace

Zobrazuje informace o vašem robotickém vysavači. Potažením dolů obnovte hodnoty.

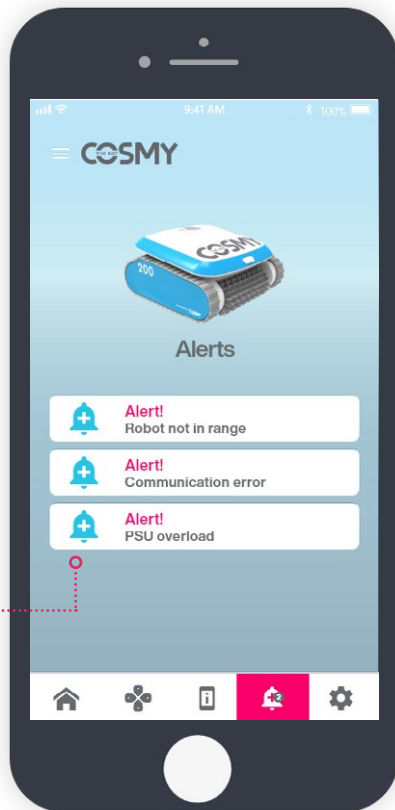


Dálkové ovládání

Chcete-li robota otočit, stiskněte a podržte ikonu šipky VPRAVO nebo VLEVO. Jediným klepnutím na ikonu ZMĚNIT SMĚR změníte směr jízdy bazénového vysavače.

Upozornění

Zobrazuje různé výstrahy přijaté z robotického vysavače bazénu nebo z napájecího zdroje. Požadovaná akce pro každé upozornění – viz část Řešení potíží.



Nastavení

Změňte nastavení bazénového vysavače.

Odložený start (v hodinách):

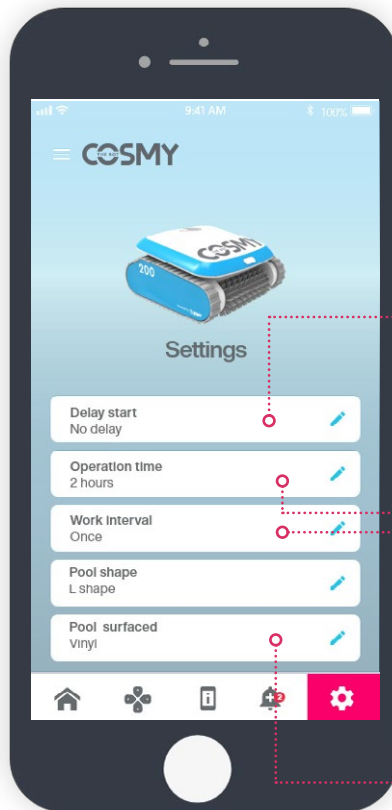
Bazénový robotický vysavač zahájí svůj čistící cyklus po zvoleném časovém odkladu.

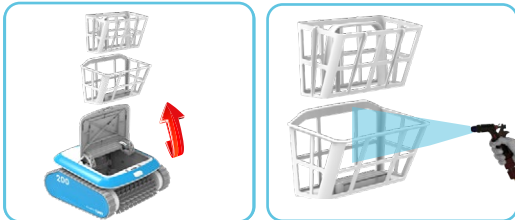
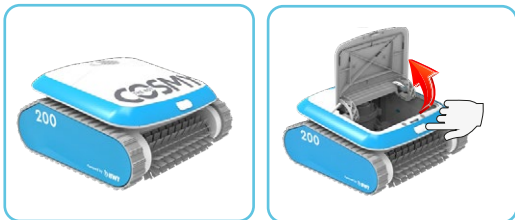
Doba provozu: Bazénový robotický vysavač vyčistí za požadovanou dobu:

- 1,5 hodiny, pouze dno
- 2 hodiny, dno a stěny
- 2,5 hodiny, vyčistí dno, stěny a hladinovou linku

Pracovní interval: Robotický vysavač začne pracovat automaticky každých 48/72/96 hodin. (Výběrem této možnosti zrušíte dobu zpoždění)

Vlastnosti bazénu: Vyberte tvar a povrch podle parametrů bazénu.





Čištění filtrů

Oba filtry je nutné po každém čisticím cyklu vyčistit. Stisknutím tlačítka uvolníte filtr a vytáhnete jej z vysavače. Otevřete pouzdro filtru. Proudem vody očistíte vnější strany filtru a poté vypláchněte veškeré nečistoty i z vnitřní strany, abyste vyčistili všechny nečistoty a usazeniny. Vložte filtr zpět na své místo.

Skladování robotického vysavače

Nepoužíváte-li robota, dodržujte následující instrukce pro skladování: Odpojte kabel napájení ze zásuvky. Odpojte plovoucí kabel od napájecí jednotky. Ujistěte se, že není zdroj napájení v kontaktu s vodou. Roztáhněte plovoucí kabel a řádně jej smotejte. Umyjte robota zevnitř čistou vodou a nechte jej důkladně vyschnout. Smotaný plovoucí kabel umístěte na robota. Upozornění: Nenavíjejte plovoucí kabel na rukojeť čisticí jednotky. Robota uchovávejte na suchém uzavřeném místě.

Kontrola turbíny sání

Doporučujeme pravidelné čištění nečistot a vlasů z turbíny sání: Vyjměte filtry. Vyšroubujte šrouby, které slouží k připevnění krytu výstupu vody. Sundejte kryt. Vyčistěte všechny vlasy, špinu nebo nečistoty. Vraťte kryt nazpátek a upevněte jej šrouby. Filtry vložte opět nazpět.

Řešení potíží

VYSAVAČ NEJDE ZAPNOUT

Napájecí zásuvka není pod proudem:

1) Odpojte robota od napájecí jednotky. (2) Vytáhněte přírodní kabel napájecí jednotky ze zásuvky, vyčkejte 30 sekund a znovu jej zapojte do zásuvky. (3) Zapněte napájení. Pokud se ovládací jednotka nezapne, připojte ji k jiné elektrické zásuvce.

Překážka v pohonném systému čisticí jednotky:

(1) Opatrně otáčejte čisticí jednotkou, abyste viděli spodní stranu. (2) Zkontrolujte, zda kartáč není ohnutý/zlomený. (3) V případě potřeby vyčistěte a odstraňte překážky a nečistoty.

Turbína sání je zaseklá / zablokovaná např. vlasy:

Zkontrolujte, zda není turbína poškozena nebo nepotřebuje vyčistit (viz Kontrola turbíny sání).

ROBOT SE POHYBUJE, ALE NEČERPÁ VODU

Filtry jsou zanesené: (1) Vyměňte filtry a vyčistěte je.

Turbína je rozbitá nebo zadřená v důsledku nahromadění vlasů:

Zkontrolujte, zda není turbína poškozená nebo není nutné ji vyčistit (viz „Kontrola turbíny sání“).

SÁNÍ FUNGUJE, ALE ROBOT SE NEPOHYBUJE

Překážka v pohonném systému čisticí jednotky:

(1) Opatrně otočte robota a prohlédněte jeho spodní stranu. (2) Zkontrolujte, zda není čisticí kartáč poškozený nebo zdeformovaný. (3) Odstraňte veškeré nečistoty.

ROBOT ZAHÁJÍ ČIŠTĚNÍ, ALE BRZY SE VYPNE

Filtry jsou zanesené: (1) Vyměňte a vyčistěte filtry.

(2) Restartujte robota a zkuste to znovu.

Turbína je rozbitá nebo zadřená v důsledku nahromadění vlasů:

(1) Vyšroubujte horní šrouby na horním výstupu. (2) Zkontrolujte, zda není turbína zlomená nebo je třeba ji vyčistit.

Překážka v pohonném systému robota:

(1) Opatrně otočte robota, abyste viděli jeho spodní stranu. (2) Zkontrolujte, zda není kartáč ohnutý/zlomený. (3) V případě potřeby vyčistěte a odstraňte překážky a nečistoty.

ROBOT NESBÍRÁ NEČISTOTY

Filtry jsou zanesené nebo dřevá. Podle potřeby vyčistěte a ověřte, že ve filtrech nejsou žádné díry.

Turbína je rozbitá nebo zadřená kvůli nahromadění vlasů.

Zkontrolujte, zda není turbína poškozená nebo je třeba ji vyčistit (viz „Kontrola turbíny sání“).

ROBOT NEČISTÍ CELOU PLOCHU BAZÉNU

Vyčistěte filtry.

1. Ujistěte se, že plovoucí kabel není příliš krátký, aby pohodlně dosáhl do nejdálčenějších částí bazénu. 2. Zkontrolujte, zda je plovoucí kabel správně rozvinutý a není nikde zamotaný.

Turbína je zaseklá nebo zablokovaná např. vlasy:

(1) Vyšroubujte horní šrouby na horním výstupu. (2) Zkontrolujte, zda není turbína poškozená nebo nepotřebuje vyčistit.

ROBOT NEŠPLHÁ NA STĚNY

(1) Proveďte, zda váš robot není model pouze s čištěním dna. (2) Ověřte, zda není na napájecí jednotce zvolen Program 1, pouze čištění dna. (3) Ujistěte se, že jste vyčistili filtry. (4) Ujistěte se, že turbína není zlomená nebo zamotaná do nečistot / vlasů.



Upozornění

Před spuštěním robotického vysavače nevstupujte do bazénu a vyjměte z něj všechny předměty. Neponechávejte robota ve vodě, není-li zrovna používán.

Napájení ovládací jednotky musí být vždy zajištěno proudovým chráničem s reziduálním proudem max. 30 mA. Síťové připojení musí vždy splňovat všechny platné předpisy pro elektrické instalace.

Veškeré díly musí být vyměněny pouze za originální díly výrobce BWT.

Uchovávejte mimo dosah dětí.

ZÁSADY DVOULETÉ ZÁRUKY

V souladu s ustanovením legislativního královského nařízení 1/2007 ze dne 16. listopadu, které schválilo revidovaný text zákona o ochraně spotřebitele a uživatelů, nabízí BWT spotřebitelům dvouletou záruku na produkt ode dne, kdy byl dodán prodejcem, podléhající podmínkám popsaným v této záruce, a aniž jsou dotčena ustanovení královského nařízení. Tato záruka je platná ve všech členských státech Evropské unie, s výjimkou zákonných omezení v každé zemi, kde je uplatňována, v souladu s pravidly pro použití. Zákonná záruka se vztahuje na všechny součásti a příslušenství, včetně zdrojů napájení, čerpadel, motorů, elektrických vodičů, kartáčů, pásů, rukojetí, kol, tašek, dálkových ovladačů a dalších součástí produktu.

Záruční podmínky:

Na produkty se může vztahovat zákonná a prodejní záruka, pokud je problém spotřebitelem nahlášen do dvou měsíců od okamžiku, kdy se o něm dozvěděl. Aby mohla záruka platit, musí spotřebitel kontaktovat:

I) Autorizovanou službu technické pomoci uvedenou v příloženém seznamu a ta vás bude informovat o postupu, popř.

ii) Zavolejte prodejci, u kterého byl produkt zakoupen, který vám poskytne další informace. Autorizovaná služba technické pomoci BWT doporučuje (ale nevyžaduje), aby údržbu a opravy prováděl autorizovaný servis technické podpory BWT. Pokud produkty smontuje, rozebírá, manipuluje s nimi a/nebo je opravuje kdokoli, kdo není autorizovaným poskytovatelem technické pomoci, NEPLATÍ zákonné ani prodejní záruky. Záruka NEBUDE dotčena v případě oprav svépomocí, jak je podrobně popsáno a doporučeno v návodu k použití. Tato záruka se vztahuje na opravu nebo vrácení a výměnu produktu, jak stanoví zákon.

Veškeré opravy, na které se vztahuje záruka, musí být provedeny servisní službou autorizovanou společností BWT. Zástupci nebo distributoři NEMAJÍ oprávnění zvyšovat nebo měnit závazky ze záruky jménem BWT.

Vyloučení:

Právní nebo prodejní záruka poskytovaná společností BWT nebude za žádných okolností platná, pokud je vada nebo nesprávná funkce produktu způsobena:

I) Neoprávněnými úpravami produktu;

ii) Nesprávným použitím, zneužitím nebo nedbalostí;

iii) Škodami způsobenými vyšší mocí nebo náhodnými událostmi;

iv) Použitím vody s obsahem soli vyšším než 5 000 ppm (0,5%)

v) Neprovedením preventivní údržby uvedené v návodu k použití;

vi) Použitím produktu v čemkoli jiném než v privátních bazénech;

Kromě toho společnost BWT nebude za žádných okolností odpovědná a nebude se vztahovat ani zákonná záruka, ani prodejní záruka za jakékoli škody, které nastanou nebo mohou nastat u jakéhokoli bazénu, včetně omítky bazénu nebo vinylové vložky bazénu, z důvodu použití a/nebo provozu bazénového robotického vysavače BWT.



Stáhněte si aplikaci pro robotické
vysavače COSMY 200/250



BK0019407/PB

Distribútor:



shop.drevenebazeny.sk
e-mail: info@drevenebazeny.sk
Tel. +421 902 620 183
+421 904 857 985